

XV.

Nova specie di *Heterojapyx* dell' Australia.

Heterojapyx *Victoriae* sp. n.

Corpus ochraceo-melleum, segmenti decimi parte postica dorsuali et infera laterali fulvo-badia, forcipis parte proximali fulvo-

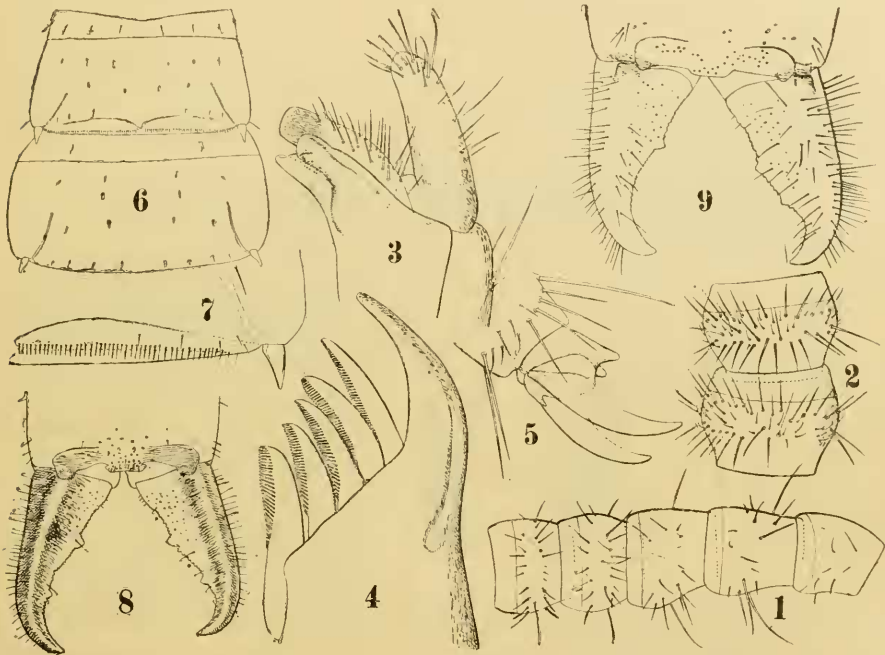


Fig. XIX.

1. Antennae pars basalis ab articulo secundo supra inspecta; 2. antennae articuli 13-11 supra inspecti; 3. maxillae primi paris lobus externus; 4. ejusdem lobus internus; 5. tarsi apex et praetarsus; 6. urosterna primum et secundum; 7. urosterni primi dimidia pars postica; 8. corporis *Heterojapyx Victoriae*; 9. *Heterojapyx novaezeelandiae*: corporis pars postica cum forcipe.

ferruginea angulis nigrescentibus, parte distali etiam nigrescente, dorso et ventre setis paucis brevibus et brevioribus simplicibus instructis.

Caput subaeque longum atque subpostice latum, antrorsum parum angustatum. Antennae 39-articulatae, breves, articulis basalibus (Fig. XIX, 1) setis paucis sat longis et sat brevibus in-

structis, ceteris (Fig. XIX, 2) gradatim magis et breviter setosis, sensillis unisetis in articulis 4-13, brevibus et numero 3-4 in articulo singulo dispositis. Mandibulae robustae, apice 5-dentato. Maxillae lobo externo (Fig. XIX, 3) apice subrectangulari externe setis sat numerosis brevibus instructo et interne sub apice in laminam latam producto, palpo brevi subcylindraco setis sat numerosis sat longis et sat brevibus aucto, lobo interno (Fig. XIX, 4) apice attenuato, aliquantum recurvo subacuto lamina 5 pectinatis longis instructo. Labium palpo magis quam triplo longiore quam ad basim latiore setis brevioribus et sat brevibus instructo, lobo antico setis brevibus pluribus aucto.

Pedes breves, robusti, parce setosi, praetarsos (Fig. XIX, 5) unguibus lateralibus sat longis, sat arcuatis, subaequalibus, subtus ad unguium basim utrimque in processum conicum breve producto et supra inter ungues laterales unguicula brevi aucto.

Abdomen: tergita omnia angulis posticis rotundatis. Urosternum primum (Fig. XIX, 6-7) setis paucis brevibus ut urosterna

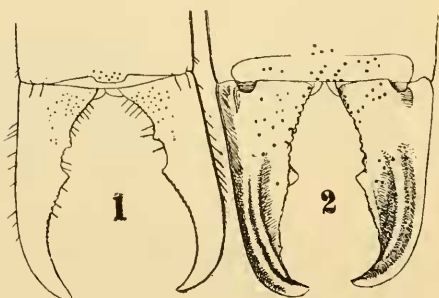


Fig. XX.

1. *Heterojapyx Soulei* Bouv. et 2. *Heterojapyx dux* Skor.: corporis pars postica cum forcipe.

cetera instructum, nec non organis subcoxalibus duobus perlatis inter sese parum remotis, seriem setarum brevium gerentibus aucto. Stili breves conici. Segmentum decimum subtus mensum aliquantum longius quam latius, parte postica supera mediana granulis nonnullis nigris instructa.

Forceps (Fig. XIX, 8) quam segmentum decimum aliquantum brevior brachiis subaequalibus superficie basali granulis nigris aucta apice gradatim arcuato, attenuato, subacuto, margine interno dentibus duobus majoribus inter sese remotis et dentibus minutis pluribus armato.

Long. corp. mm 38, lat. 3-5, long. forcipis 3,5.

Habitat. Exempla nonnulla vidi ad Ocean Grove et ad Timboon (Victoria, Nova Hollandia) a H. W. Davey collecta.

Observatio. Species haec ad *Heterojapyx novaezeelandiae* Verh. proxima est, sed forcipis brachio laevo ad brachium dexterum simili distincta est. Praeterea Verhoeff antennas *Heteroja-*

pyx novaezeelandiae 39 - articulatas descripsit, sed antennae exempli typici in Museo Berolinensi asservati et mihi benignissime a Directore Prof. Brauer communicati 46-articulatae sunt.

Species generis *Heterojapyx* hucusque notae ita distinguendae sunt:

1. Foreipis brachia subsimilia.

3. Foreipis brachia (Fig. XX, 2) dente singulo majore praeter minores armata *Het. duæ* (Skorik.).

4 Foreipis brachia dentibus duobus majoribus praeter minores armata.

5. Dentes majores ambi (Fig. XX, 1) magis ad basim approximati quam ad apicem; antennae 47-articulatae; corporis longitudo ad mm. 49. *H. Soulei* Bouv.

6. Dens major secundus ad foreipis apicem approximatus; antennae 39-articulatae; corporis longitudo ad mm. 38 . . .
H. Victoriae sp. n.

2, Foreipis (Fig. VI, 9) brachium dexterum dentibus majoribus duobus, brachium laevum dente singulo armatum; antennae 46-articulatae; corporis longitudo ad mm. 36
H. Novaezeelandiae Verh.